

Miele



Telepítési rajz Ipari mosógép PW 6163 (gőz-/elektromos fűtés)

Feltétlenül olvassa el a Használati utasítást a felállítás - telepítés - üzembe helyezés előtt. Ezáltal megóvja magát és elkerüli készüléke károsodását.

hu-HU

M.-Nr. 10 998 300

Tartalom

Telepítési és tervezési útmutatók	3
Telepítési feltételek	3
Általános üzemeltetési feltételek	3
Felállítás és rögzítés	3
Készülék leírása - Betöltési oldal.....	4
Készülék leírása - Kirakodási oldal	5
Villamos csatlakozás	5
Gőzcsatlakoztatás	6
Gőzcsatlakoztatási szelep	6
Figyelmeztetések a fűtő csőköteggel kapcsolatban	7
A gőz- és kondenzvíztömlők szerelési útmutatója	7
Vízbekötés	7
Hidegvízbekötés	7
Melegvízbecötés.....	8
Adagoló szivattyú csatlakozásai	8
Tartozékok	10
XKM kommunikációs modul az RS 232 interfészhez	10
A lábázatba beépített mérlegrendszer (WI)	10
Műszaki rajzok - méretadatok mm-ben	11
Méreték	11
Méreték aláépített elemekkel / mérlegrendszerrel.....	12
Telepítés	13
Telepítés aláépített elemekkel / mérlegrendszerrel.....	15
Felállítás.....	17
Felállítás aláépített elemekkel / mérlegrendszerrel	18
Műszaki adatok	19
Elektromos csatlakozás.....	19
Gőzcsatlakoztatás (közvetlen gőz)	19
A potenciálkiegyenlítés csatlakozója.....	19
Hidegvízbecötés (lágó víz)	19
Melegvízbecötés (lágó víz).....	19
Hidegvízbecötés (kemény víz)	19
Szennyvíz (a lefolyószelepen keresztül).....	20
Felállítási adatok	20
Rögzítés.....	20
Standard (készülék aláépített elemek / mérlegrendszer nélkül)	20
Készülék aláépített elemekkel / mérlegrendszerrel	20
Készülékemissziók	20
Opciók / tartozékok	20
Miele szerelőkészlet: Pára- és habelvezetés	20
Integrált habelvezetés.....	21
Miele kiegészítő fűvó	21
Gőzcsatlakoztató szelep	21
Miele aláépíthető változatok.....	21

Telepítési feltételek

A mosógépet csak a Miele vevőszolgálat, vagy egy arra feljogosított szakkereskedő betanított személyzete telepítheti.

- ▶ A mosógép telepítése csak az érvényes szabályok és szabványok szerint történhet. Ezen felül a helyi energiaszolgáltató és vízmű előírásait is figyelembe kell venni.
- ▶ Csak kielégítően szellőztetett és fagyásveszélynek ki nem tett helyiségekben üzemeltesse a mosógépet.

A mosógép nem alkalmas robbanásveszélyes területen való alkalmazásra.

Általános üzemeltetési feltételek

Ezt a mosógépet kizárólag ipari alkalmazásra tervezték, és csak beltérben üzemeltethető.

A felállítási hely kialakításától függően a hangátvitel vagy rezgés léphet fel.

Tanács: Szigorúbb zajvédelmi követelmények esetén kérjen szakvéleményt a készülék felállítási helyének zajvédelméről.

Felállítás és rögzítés

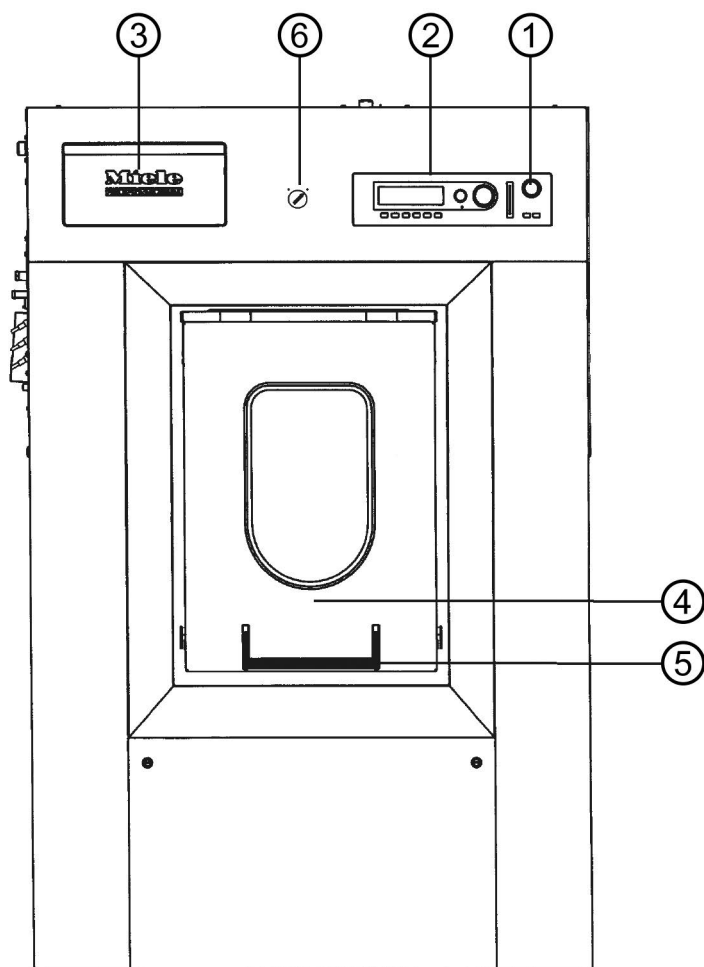
A mosógépet teljesen sík, vízszintes, szilárd felületre állítsa, amely ellenáll a megadott terhelésnek (lásd a "Műszaki adatok/Felállítási adatok" fejezetet).

A készülék későbbi karbantartásának megkönnyítése érdekében a gép nem lehet a megadottnál kisebb távolságra a falaktól.

A mosógépet vízszintes felületen kell felállítani, és rögzíteni kell a padlón. A rögzítéshez négy furat van kialakítva a mosógép alapkeretén, amelyeken keresztül közvetlenül bele lehet fúrni a padlóba. Ehhez először le kell szerelni a mosógép két oldalburkolatát.

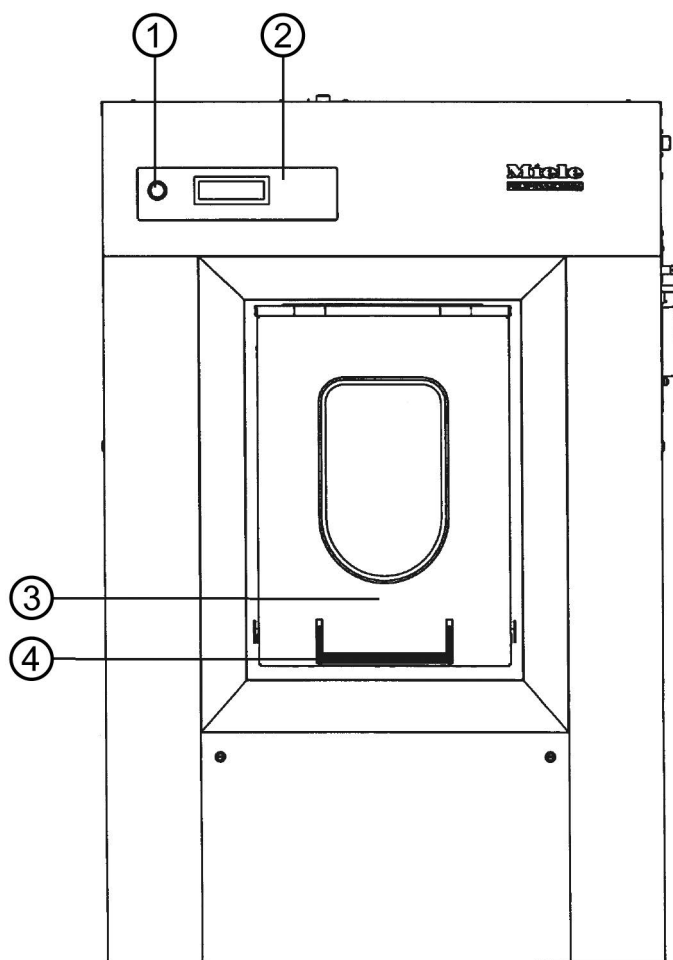
A mosógép nem állítható fel szőnyegpadlón, ha a szőnyegpadló elzárhatja a mosógépház padlójának szellőzőnyílásait.

Készülék leírása - Betöltési oldal



- | | |
|-------------------------|--------------------------------------|
| ① Vészleállító | ④ Ajtó |
| ② Kapcsoló előlap | ⑤ Ajtófogantyú |
| ③ Mosószer-adagoló fiók | ⑥ Gőz-/elektromos fűtés átkapcsolója |

Készülék leírása - Kirakodási oldal



① Vészleállító

② Kapcsoló előlap

③ Ajtó

④ Ajtófogantyú

Villamos csatlakozás

A villamos csatlakozást kizárólag képzett villamos szakember végezheti, aki az érvényes szabványok és villanszerelési előírások betartásáért felelős.

► A mosógépet olyan villamos hálózatra kell csatlakoztatni, ami a nemzeti és a helyi előírások szerint lett kivitelezve. Ezen felül az illetékes energiaszolgáltató vállalatok és biztosítók előírásait, a balesetvédelmi előírásokat, valamint a technika elismert szabályait figyelembe kell venni.

► A szükséges hálózati feszültség, a teljesítményfelvétel és a külső biztosítóra vonatkozó előírás a mosógép adattábláján található. Győződjön meg róla, hogy a villamos hálózat feszültségértékei az adattáblán lévő feszültség előírásokkal megegyeznek-e, mielőtt a mosógépet a villamos hálózatra csatlakoztatná.

Telepítési és tervezési útmutatók

Az adattáblától eltérő csatlakozási feszültségre való csatlakoztatás a mosógép működési zavarait, vagy meghibásodását okozhatja! Ha az adattáblán több feszültségérték van bejegyezve, akkor a mosógépet a megfelelő feszültségértékre való csatlakoztatáshoz a Miele vevőszolgálat átkapcsolhatja.

- ▶ A feszültség-átkapcsolást kizárólag a Miele vevőszolgálat, vagy a feljogosított szakkereskedés végezheti. Ez esetben a kapcsolási rajz áthuzalozási utasításait figyelembe kell venni.

A mosógépet vagy fix bekötéssel, vagy az IEC 60309-1 szerinti dugós csatlakozón keresztül lehet csatlakoztatni. Fix bekötéshez a felállítási helyen egy minden pólusú hálózati megszakítót kell telepíteni.

Hálózatleválasztó berendezésnek több, mint 3 mm-es érintkező nyitottságú kapcsolók számítanak. Ide tartoznak pl. a kismegszakítók, biztosítók és mágneskapcsolók (IEC/EN 60947).

A hálózatleválasztó berendezést (beleértve a dugós csatlakozót) akaratlan és jogosulatlan visszakapcsolás ellen biztosítani kell, ha az állandó megszakítás nem minden elérési helyről felügyelhető.

Tanács: A mosógép csatlakoztatásánál részesítse előnyben a dugós csatlakozást, hogy a villamos biztonsági ellenőrzéseket egyszerűbben lehessen elvégezni (pl. karbantartás közben).

- ▶ Amennyiben a helyi előírások szerint hibaáram-védőkapcsolót (RCD) kell beszerezni, akkor kötelezően B típusú hibaáram-védőkapcsolót (minden áramra érzékeny) kell használni.

A meglévő A típusú hibaáram-védőkapcsolót (RCD) B típusú RCD-re kell kicserélni.

- ▶ A helyi és nemzeti telepítési előírásoknak megfelelően adott esetben jó érintkezésű potenciálkiegyenlítést kell kialakítani.

A potenciálkiegyenlítést 10 mA-nél nagyobb levezető áram esetén kell elvégezni.
A potenciálkiegyenlítéshez szükséges tartozékok nem képezik a szállítás részét.

Gőzcsatlakoztatás

⚠ A gőzcsatlakoztatást csak engedélyezett szerelő végezheti. A csatlakoztatás során vegye figyelembe a telepítési útmutatásokat, a mosógép adattábláját, valamint a géppel együtt átadott dokumentumokat.

A gőzfűtésű mosógépeket mindenképpen rögzíteni kell a padlón!

Gőzcsatlakoztatási szelep

A gőzfűtésű mosógép csatlakoztatása előtt gondoskodjon arról, hogy a gőzellátás szabályozására szolgáló gőzszelep, a szennyszűrő és a gőzelzáró szelep rendeltetésszerűen telepítve legyen a felállítási helyen.

A gőzszelepek a Miele szakkereskedéseiben vagy a Miele vevőszolgálatánál kaphatók.

Figyelmeztetések a fűtő csőköteg-gel kapcsolatban

Az üzembe helyezés során a fűtő csőköteg sérülésének elkerülése érdekében vegye figyelembe a következőket:

- A hő által kiváltott szükségtelen terhelés elkerülése érdekében gondoskodjon az egyenletes felmelegedésről. Ne vezesse be a gőzt lökészerűen.
- A korrózió elkerülése érdekében elő kell készíteni a tápvizet. Különösen üzemszünet közben ügyeljen arra, hogy a levegő oxigéntartalma vagy CO₂ ne kerüljön a berendezésbe.
- Óvja meg a csőköteget az agresszív gázoktól.
- Az egész fűtőberendezésnek biztosítani kell, hogy ne léphessen fel az adattáblán megadottnál magasabb üzemi nyomás és üzemi hőmérséklet.
- Vegye figyelembe az illetékes hatóságok és szakmai szervezetek fűtő- és szellőztető berendezésekre vonatkozó mindenkorai előírásait, szabványait és törvényeit (különös tekintettel a hőcserélők üzemeltetésére).

A gőz- és kondenzvíztömlők szerelési útmutatója

Ügyeljen arra, hogy a gőz- és kondenzvíztömlők ne legyenek megcsavarodva vagy összenyomva. A csatlakozó csövek síktól való eltéréseit ne tömlőkön keresztül egyenlítse ki!

Vízbekötés

A mosógép megfelel az ivóvízhálózat védelmére vonatkozó érvényes szabványoknak, és ezért visszafolyásgátló nélkül csatlakoztatható az ivóvízvezetékre.

A hálózati víznyomás legalább 1 bar legyen, és nem lépheti túl a 10 bar nyomást. Ha a hálózati víznyomás magasabb, mint 10 bar, nyomáscsökkentő szelepet kell használni.

A vízbekötéshez alapvetően csak a géppel együtt szállított befolyótömlőket szabad használni.

⚠ A csavaros kötések hálózati víznyomás alatt állnak. A vízcsapok lassan megnyitva ellenőrizze, hogy a csatlakozások tömítve vannak-e. Adott esetben ellenőrizze a tömítések felfekvését és a csavarzatot.

Hidegvízbecötés

A hidegvízbecötéshez minden esetben szükség van egy 3/4"-os külső menetes vízcsap. Másik lehetőségként a géppel együtt szállított csatlakozó elosztó (Y-idom) is használható, hogy két, 3/4"-os csavarzattal rendelkező befolyótömlőt egy 1"-os külső menettel ellátott vízcsapra csatlakoztassunk.

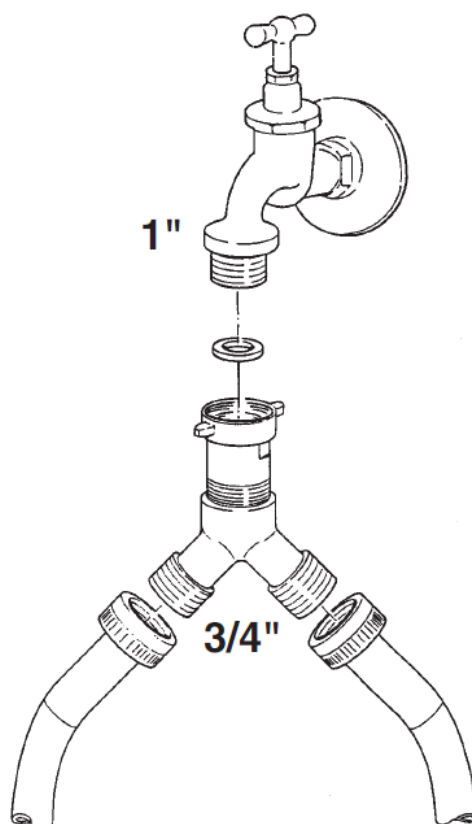
A hidegvíz befolyótömlője (kék csík) nem alkalmas a melegvízbecötésre.

Telepítési és tervezési útmutatók

Melegvízbekötés Annak érdekében, hogy melegvízes üzemmódban lehetőség szerint alacsony legyen az energiafogyasztás, a mosógépet egy melegvíz-körvezetékre kellene csatlakoztatni. A melegvízbekötésre 70 °C-ig ugyanazok a bekötési feltételek vonatkoznak, mint a hidegvíz-bekötésre. A meleg vízhez használható, csavaros befolyótömlőt (meleg víz → piros csík) a készülékkel együtt szállítjuk.

A meleg víz hőmérséklete nem haladhatja meg a 70 °C-ot.

Amennyiben a felállítási helyen nincs melegvízvezeték, a melegvíz befolyótömlőjét is a hidegvízellátásra kell csatlakoztatni. A mosógép hidegvíz-felhasználása ebben az esetben az eredetileg szükséges melegvíz mennyiségével nő. A készülékkel együtt szállítunk egy Y-idomot (1"-os cső 2 x 3/4"-os csőre), amellyel két hidegvíz-tömlő köthető rá a közös hidegvízellátásra.



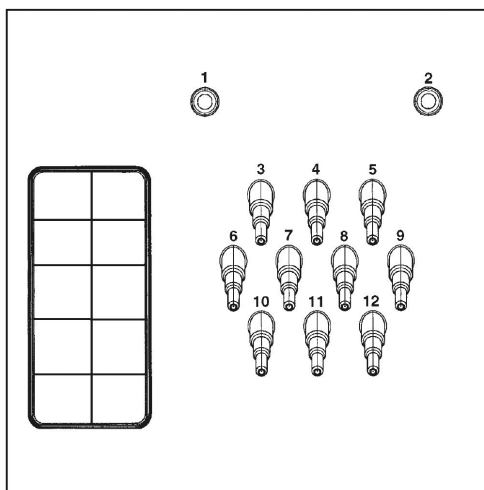
Y-idom, amellyel két hidegvíz-tömlő köthető rá a beruházó által kialakított hidegvízellátáshoz

Kizárólag melegvíz-csatlakozással rendelkező (külön hidegvíz-bekötés nélküli) mosógép üzemeltetése működési és eljárástechnikai okokból nem lehetséges.

A szabályos üzemeltetés érdekében a készüléket hidegvízvezetékre kell rákötni.

Adagoló szivattyú csatlakozásai

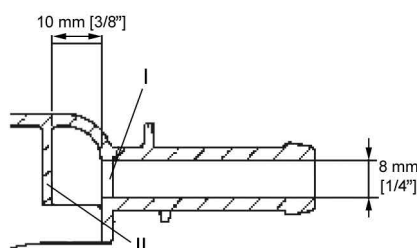
A mosógépre legfeljebb 12 adagoló szivattyú csatlakoztatható.



Adagoló szivattyú csatlakozásai a készülék hátoldalán

Az **1** és **2** a mosókrém-adagolás számára van kialakítva, és vízöblítéses nagynyomású adagolóberendezéshez is használható. Az adagolóberendezést fel kell szerelni az EN 61770 és az EN 1717 szabvány szerinti ivóvízvédelmi berendezéssel. A maximális átfolyási mennyiség 1500 ml/min legfeljebb 3 bar hálózati víznyomásnál.

Ezek a csatlakozócsonkok le vannak zárva, és a csatlakoztatás előtt egy 8 mm-es fúróval át kell azokat fúrni.



Vegye figyelembe, hogy csak az első falat szabad átfúrni, mivel már 10 mm-rel az első fal mögött van egy visszaverő fal (II).

A **3-12** csatlakozások folyékony mosószerre vannak tervezve. Ezekre a csatlakozásokra nem szabad vízöblítéses nagynyomású adagolórendszereket kötni. A csatlakozócsonkok le vannak zárva, és a csatlakoztatás előtt egy kis fűrészszel a tömlőátmérőig le kell azokat fűrészelni.

Ha a nyitott csatlakozócsonkokat már nem használják, akkor azokat megfelelő tömítőanyaggal (pl. szilikon) újra le kell zárni.

A multifunkciós modul nélkül nem üzemeltethető öt idővezérelt adagoló szivattyú csatlakozó kapcsai a burkolat alatt, a villamos csatlakozó mellett található.

Opcionális multifunkciós modullal felszerelt mosógépeknél az adagoló szivattyúk kalibrálása és az adagolási mennyiségek szabályozása részben automatikusan történik. A beállításokkal kapcsolatos utasításokat a használati útmutatóban találja meg.

Telepítési és tervezési útmutatók

Az adagolási mennyiség pontos felmérésére alternatívaként áramlásmérők vagy átfolyásérzékelők is csatlakoztathatók.

Minden beadagolandó szer számára csatlakozások vannak kialakítva, amelyekre ráköthető a töltöttséget figyelő rendszer.

Tartozékok

A tartozékokat csak akkor szabad fel-, vagy beszerelni, ha azt Miele kifejezetten jóváhagyta.

Amennyiben más alkatrészek kerülnek fel-, vagy beszerelésre, akkor a garanciára, jótállásra és/vagy termékfelelősségre vonatkozó követelések érvényüket veszítik.

XKM kommunikációs modul az RS 232 interfészhez

Az opcionálisan kapható XKM RS 232 kommunikációs modulon keresztül az RS-232 soros adatinterfész utólag felszerelhető a mosógépre. A kommunikációs modul csak olyan Miele Professional mosógépekhez használható, amelyek fel vannak szerelve egy megfelelő modulrecesszel.

Az XKM RS232 kommunikációs modulon keresztül rendelkezésre bocsátott adatinterfész megfelel az EN 60950 szerinti biztonsági törpeszültségnek (SELV).

Erre az adatinterfészre csak olyan készülékeket szabad csatlakoztatni, amelyek szintén megfelelnek a SELV-nek.

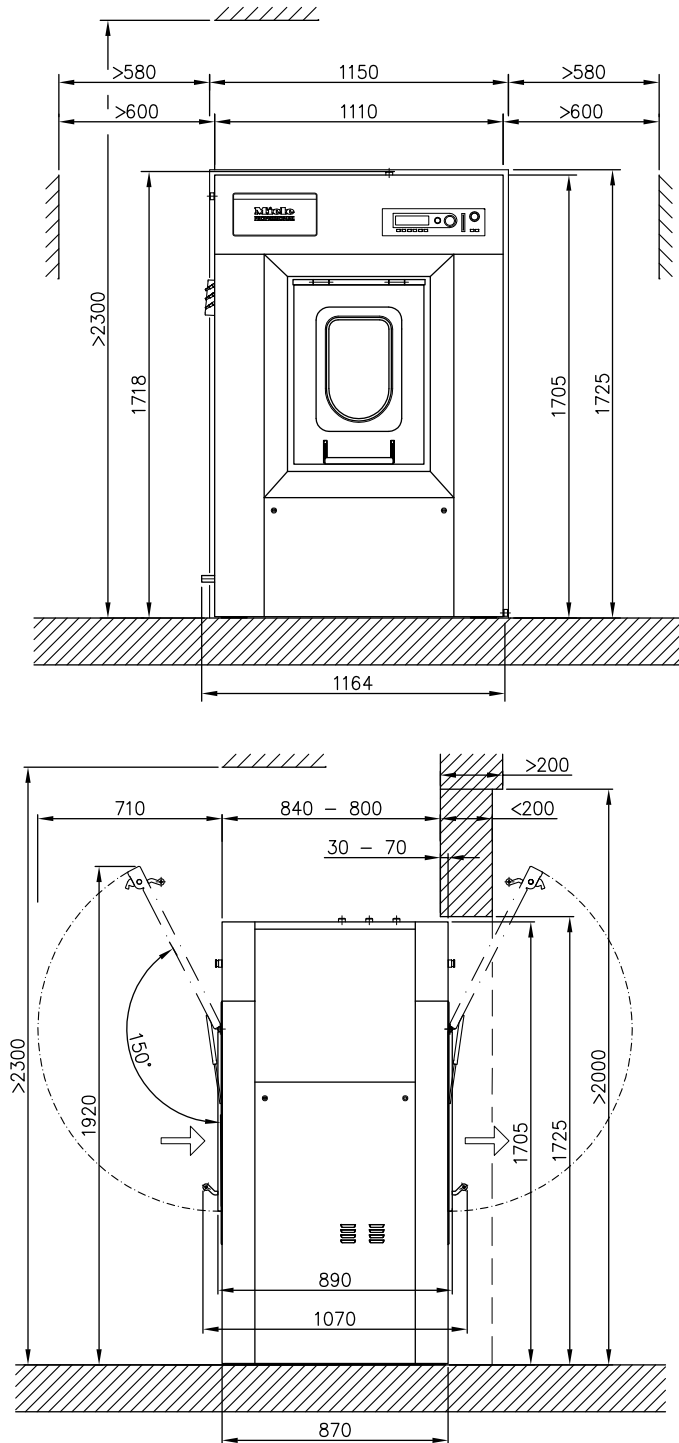
Az XKM RS 232 kommunikációs modult egy összekötő kábellel és egy D-Sub csatlakozó dugóval együtt szállítjuk.

A lábázatba beépített mérlegrendszer (WI)

A lábázatba beépített mérlegrendszer (WI) opcionálisan kapható. Berakás közben a készülék kijelzőjén 0,2 kg-os fokozatokban megjelenik a ruha aktuális töltési súlya, valamint a maximális megengedett töltési súly. Ha kisebb mennyiséget tölt be, a készülék ehhez igazítja a víz-, áram- és mosószerfogyasztást.

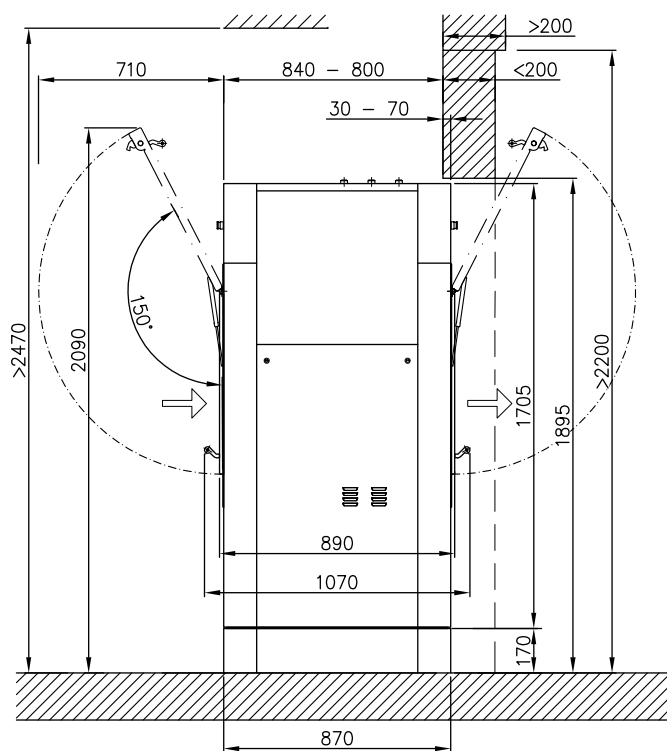
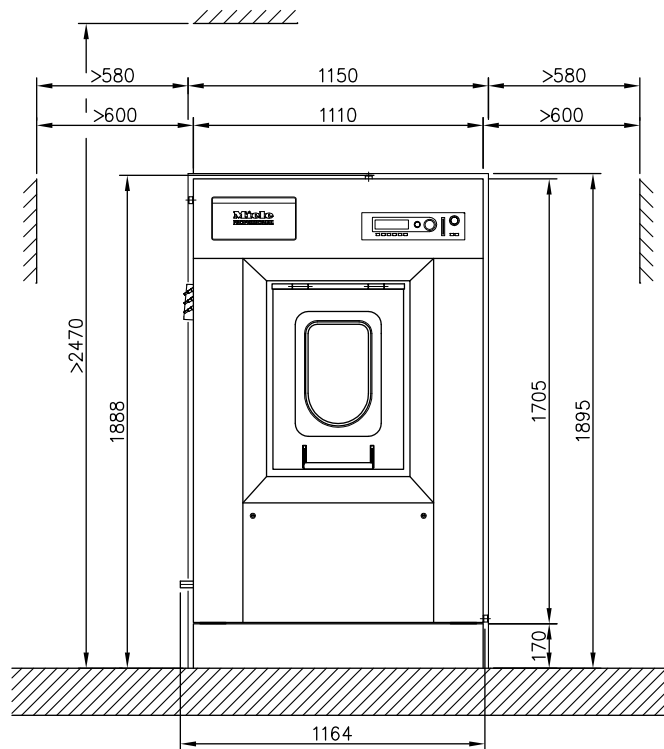
Ügyeljen arra, hogy a mosógépre ne tegyenek tárgyakat, illetve ne támasszanak neki semmit, és emberek se álljanak rá vagy támaszkodjanak neki. Ugyanis ebben az esetben ezek súlyát is mérheti a gép, és emiatt a kijelzőn téves adat jelenhet meg.

Méretetek

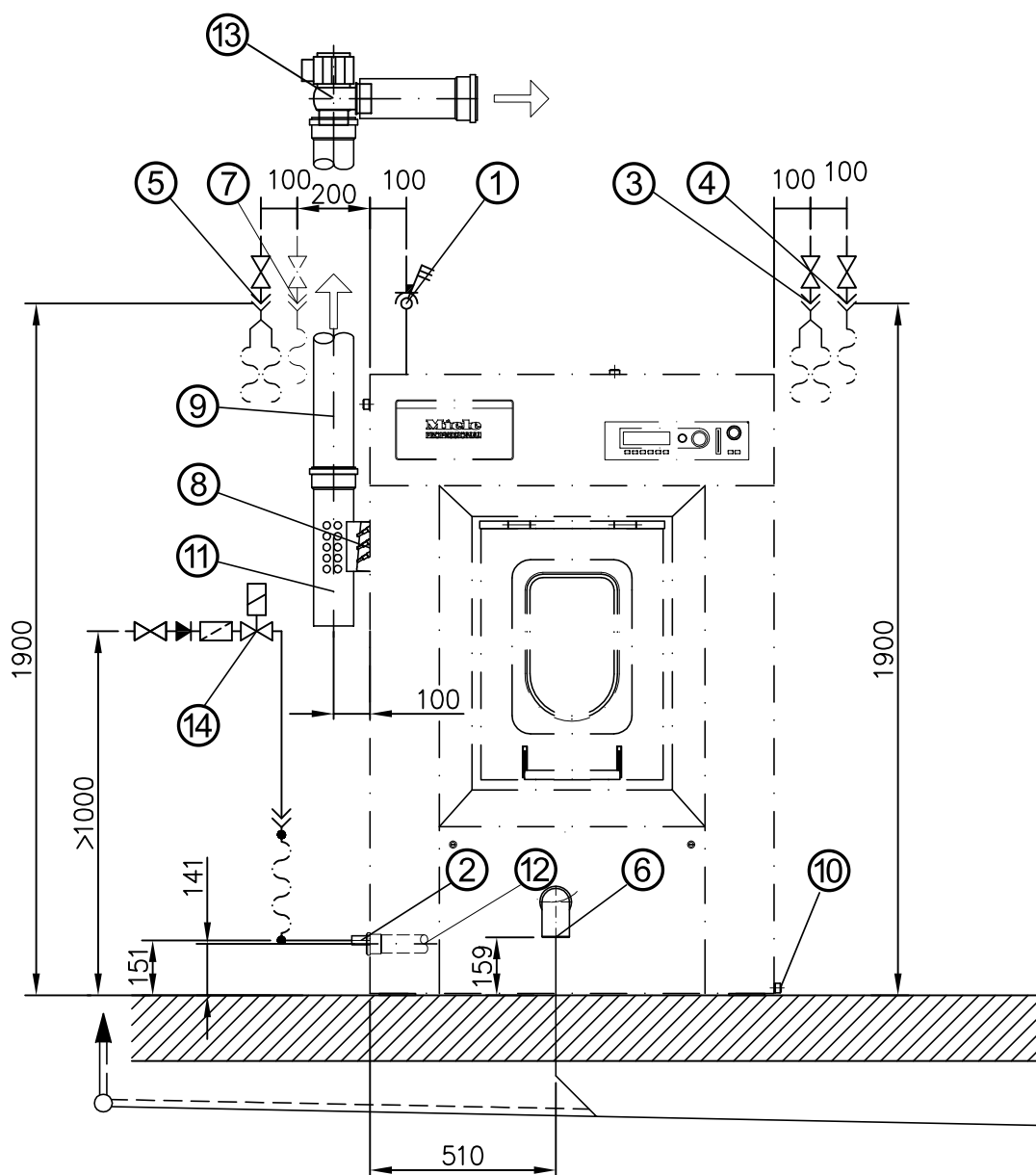


Műszaki rajzok - méret adatok mm-ben

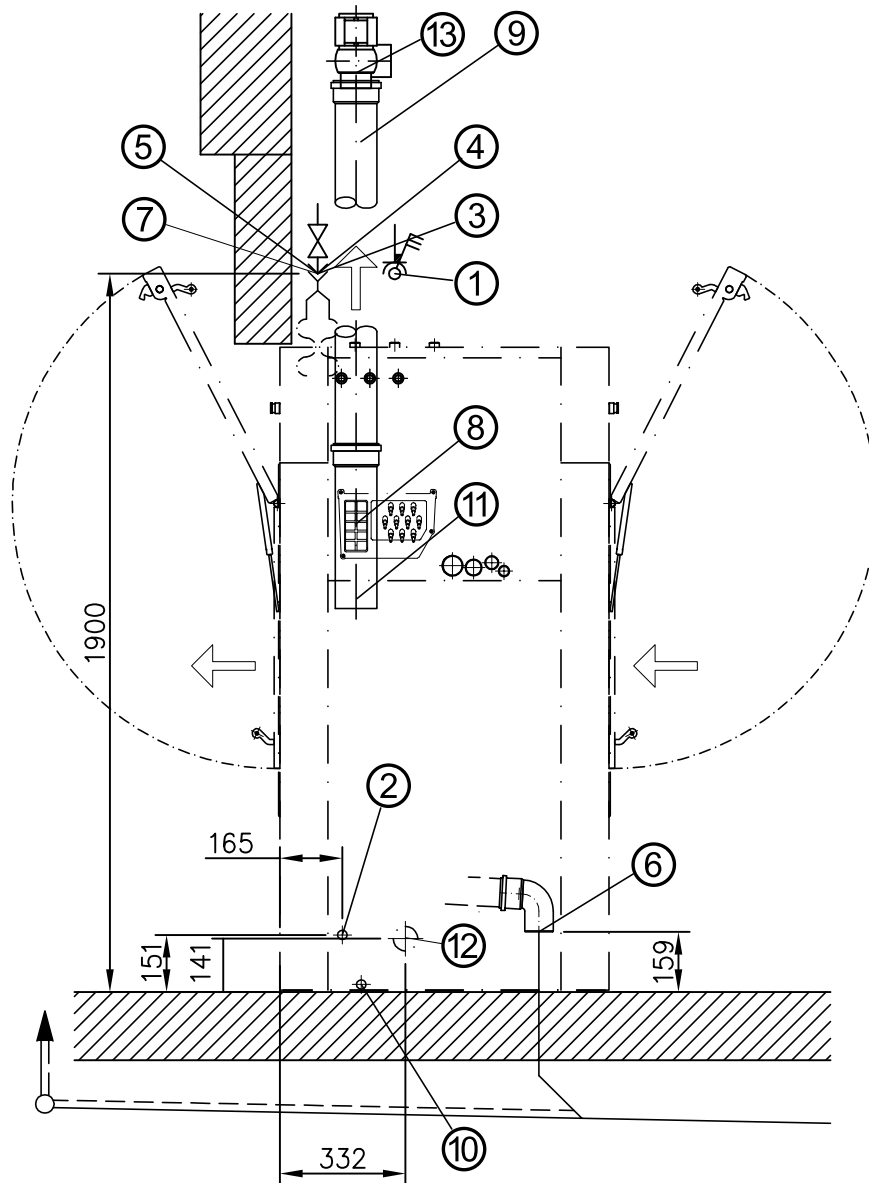
Méretetek aláépített elemekkel / mérlegrendszerrel



Telepítés

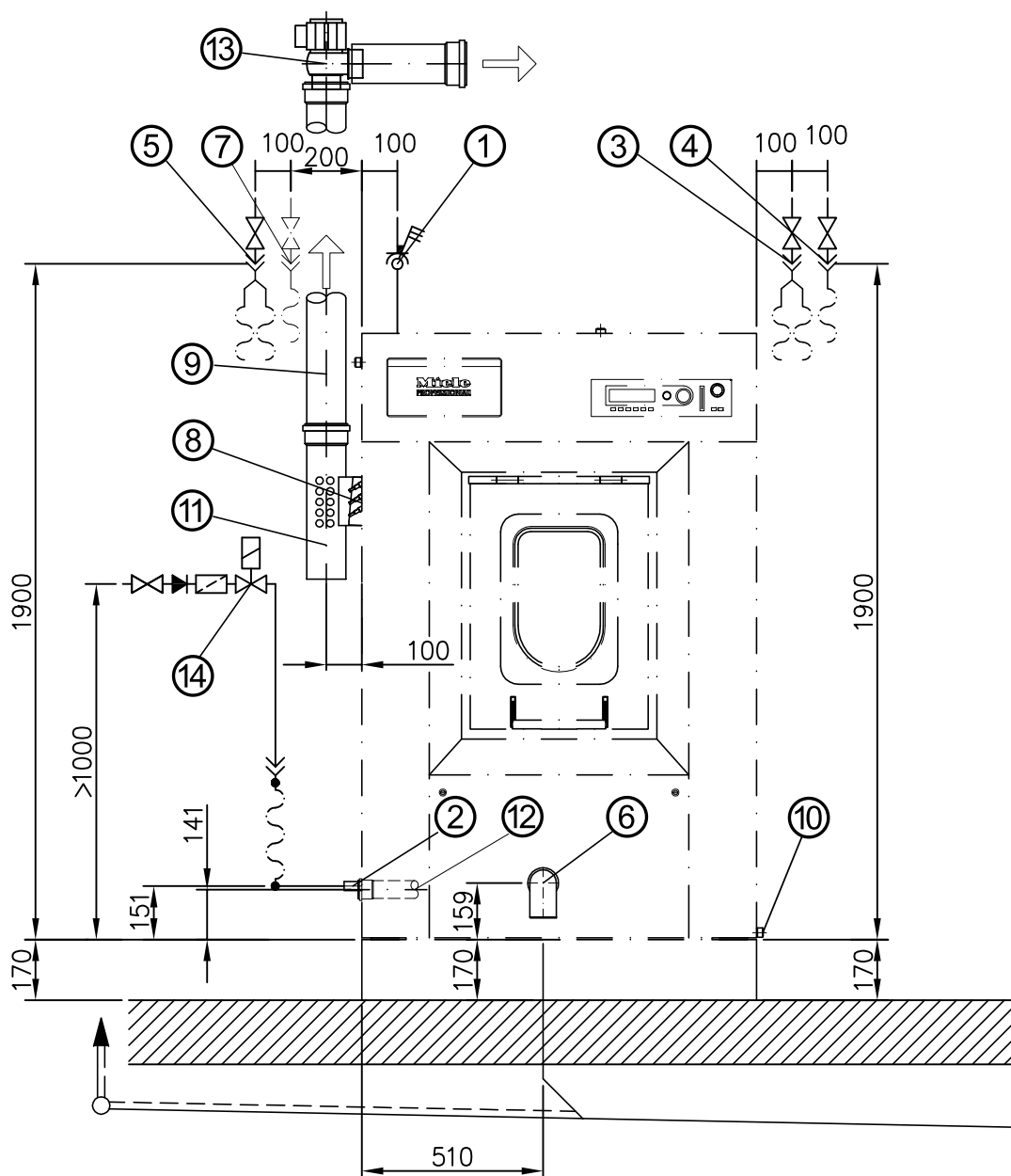


- | | |
|---|---|
| ① Elektromos csatlakozás | ⑧ Légtelenítés |
| ② Gőzcsatlakoztatás | ⑨ Légtelenítő vezeték |
| ③ Hidegvízbekeötés (lágy víz) | ⑩ Potenciálkiegyenlítés |
| ④ Melegvízbekeötés | ⑪ Miele szerelőkészlet: Pára- és habelvezetés |
| ⑤ Hidegvízbekeötés (kemény víz) | ⑫ Integrált habelvezetés (opció) |
| ⑥ Lefolyószelep | ⑬ Miele kiegészítő fúvó (tartozék) |
| ⑦ Hidegvízbekeötés folyékony mosószer adagolása számára (opció) | ⑭ Gőzcsatlakoztatási szelep (tartozék) |



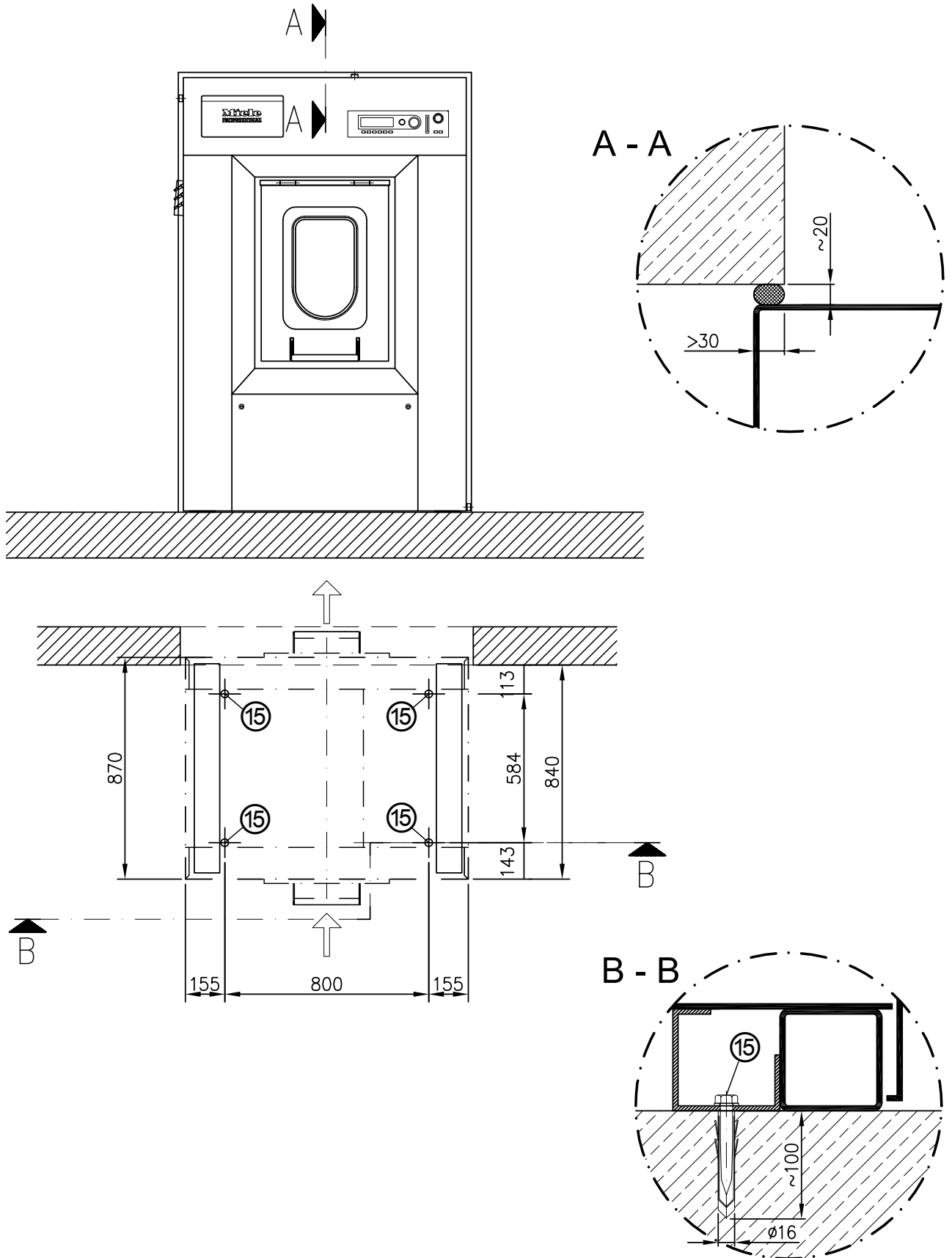
- | | |
|---|---|
| ① Elektromos csatlakozás | ⑧ Légtelenítés |
| ② Gőzcsatlakoztatás | ⑨ Légtelenítő vezeték |
| ③ Hidegvízbekeötés (lágó víz) | ⑩ Potenciálkiegyenlítés |
| ④ Melegvízbekeötés | ⑪ Miele szerelőkészlet: Pára- és habelvezetés |
| ⑤ Hidegvízbekeötés (kemény víz) | ⑫ Integrált habelvezetés (opció) |
| ⑥ Lefolyószelep | ⑬ Miele kiegészítő fúvó (tartozék) |
| ⑦ Hidegvízbekeötés folyékony mosószer adagolása számára (opció) | |

Telepítés aláépített elemekkel / mérlegrendszerrel



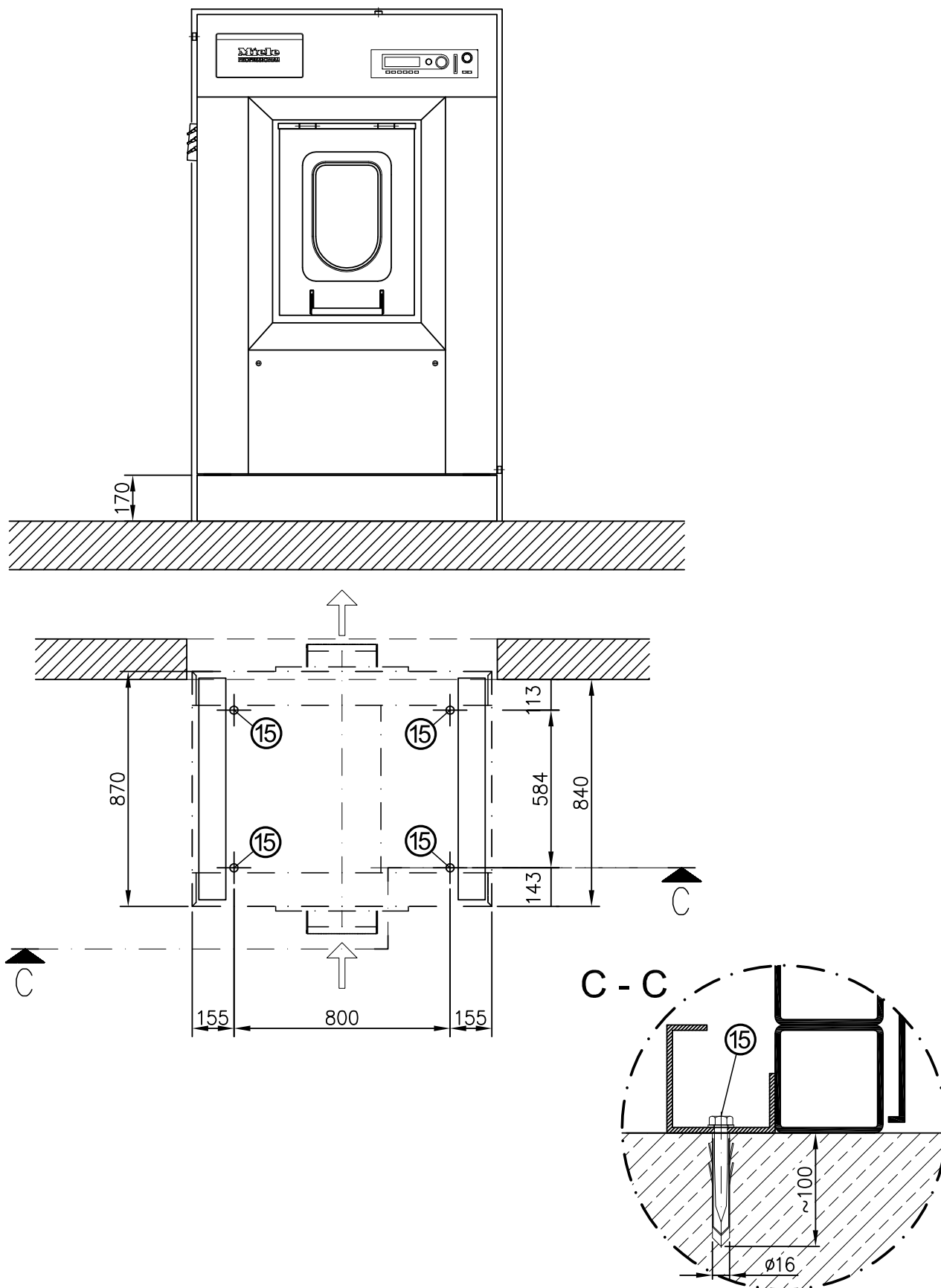
- | | |
|--|---|
| ① Elektromos csatlakozás | ⑧ Légtelenítés |
| ② Gőzcsatlakoztatás | ⑨ Légtelenítő vezeték |
| ③ Hidegvízbekötés (lágú víz) | ⑩ Potenciálkiegyenlítés |
| ④ Melegvízbekötés | ⑪ Miele szerelőkészlet: Pára- és habelvezetés |
| ⑤ Hidegvízbekötés (kemény víz) | ⑫ Integrált habelvezetés (opció) |
| ⑥ Lefolyószelep | ⑬ Miele kiegészítő fúvó (tartozék) |
| ⑦ Hidegvízbekötés folyékony mosószer adagolása számára (opció) | ⑭ Gőzcsatlakoztatási szelep (tartozék) |

Felállítás



⑮ Rögzítési pont

Felállítás aláépített elemekkel / mérlegrendszerrel



⑮ Rögzítési pont

Elektromos csatlakozás

Feszültség	3N AC 380-415 V
Frekvencia	50-60 Hz
Szükséges biztosíték	3 x 25 A
Teljesítményfelvétel	18,0 kW
Áramfelvétel	3 x 25 A
Fűtési teljesítmény	15 kW
A csatlakozó kábel minimális keresztmetszete	5 x 4 mm ²
Csatlakozó kábel csavarzata	M 32

Gőzcsatlakoztatás (közvetlen gőz)

Gőztűlnyomás	≤ 4 bar
Forrási hőmérséklet	≤ 152 °C
Fűtési teljesítmény	29 kW
Tömegáram	46 kg/h
Szükséges belső menet a gőzcsatlakoztatáson	½"

A potenciálkiegyenlítés csatlakozója

Külső menetes csomák a készüléken	10 mm x 35 mm
Alátétek és anyák mérete	M 10

Hidegvízbekeötés (lágy víz)

Szükséges hálózati víznyomás	1 - 10 bar
Maximális térfogatáram mosószeröblítő fiókkal felszerelt készüléktípusoknál (meleg- és hidegvízbekeötéssel)	26 l/min
Maximális térfogatáram mosószeröblítő fiókkal felszerelt készüléktípusoknál (meleg- és hidegvízbekeötés nélkül)	79,5 l/min
Maximális térfogatáram mosószeröblítő fiók nélküli készüléktípusoknál (meleg- és hidegvízbekeötéssel)	20 l/min
Maximális térfogatáram mosószeröblítő fiók nélküli készüléktípusoknál (meleg- és hidegvízbekeötés nélkül)	77,5 l/min
Szükséges csatlakozómenet (a DIN 44991 szerint, síkban tömítő)	¾"
A befolyótömlő hossza	1500 mm

Melegvízbekeötés (lágy víz)

Maximális megengedett víz hőmérséklet	70 °C
Szükséges hálózati víznyomás	1 - 10 bar
Maximális térfogatáram (mosószeröblítő fiókkal felszerelt készüléktípusoknál)	16 l/min
Maximális térfogatáram (mosószeröblítő fiók nélküli készüléktípusoknál)	20 l/min
Szükséges csatlakozómenet (a DIN 44991 szerint, síkban tömítő)	¾"
A készülékkel együtt szállított befolyótömlő hossza	1500 mm

Hidegvízbekeötés (kemény víz)

Szükséges hálózati víznyomás	1 - 10 bar
Maximális térfogatáram	32 l/min
Szükséges csatlakozómenet (a DIN 44991 szerint, síkban tömítő)	¾"
A készülékkel együtt szállított befolyótömlő hossza	1500 mm

Műszaki adatok

Szennyvíz (a lefolyószelepen keresztül)

Maximális szennyvíz-hőmérséklet	95 °C
Szennyvízcsonk a készüléken (külső átmérő)	75 mm [HT DN 70]
Szükséges csőhüvely a padlólefolyó számára (belső átmérő)	75 mm [HT DN 70]
Maximális térfogatáram (rövid ideig)	200 l/min

Felállítási adatok

Szélesség	1164 mm
Magasság	1718 mm
Mélység	1070 mm
A ház szélessége a rászertelt alkatrészek nélkül	1110 mm
A ház magassága a rászertelt alkatrészek nélkül	1705 mm
A ház mélysége a rászertelt alkatrészek nélkül	870 mm
Tömeg (nettó)	637 kg
Maximális padlóterhelés üzem közben	7482 N
Maximális statikus padlóterhelés	6772 N
Maximális dinamikus padlóterhelés	710 N
A berakó nyílás szélessége (tisztá szélesség)	1090 mm
A falkivágás szélessége (tisztá szélesség)	1150 mm
A falkivágás magassága (tisztá magasság)	1725 mm
A falkivágás magassága aláépített elemekkel (tisztá magasság)	1895 mm
Minimális oldalsó távolság	300 mm
Ajánlott oldalsó távolság	600 mm

Rögzítés

Standard (készülék aláépített elemek / mérlegrendszer nélkül)

Szükséges rögzítési pontok	4
DIN 571 facsavar (átmérő x hossz)	12 mm x 90 mm
Tipli (átmérő x hossz)	16 mm x 80 mm

Készülék aláépített elemekkel / mérlegrendszerrel

Szükséges rögzítési pontok	4
DIN 571 facsavar (átmérő x hossz)	12 mm x 90 mm
Tipli (átmérő x hossz)	16 mm x 80 mm

Készülékemissziók

Átlagos hőleadás a felállítási helyiségben	6,5 MJ/h
Hangteljesítményszint az EN ISO 11204 szerint, munkahelyre vonatkozóan	70 dB (A)
A-értékelés szerinti Hangteljesítményszint az EN ISO 9614 2. részének megfelelően	79,5 dB (A)

Opciók / tartozékok

Miele szerelőkészlet: Pára- és habelvezetés

Párelszívó belső átmérője (csőhüvely)	100 mm [DN 100]
Habelvezető csonk külső átmérője	100 mm [DN 100]

Integrált habelvezetés

Csatlakozóvezeték (csőhüvely)	50 mm [DN 50]
Gépház átvezetése (átmérő)	63,5 mm

Miele kiegészítő fűvő

Feszültség	1N AC 230 V
Frekvencia	50 Hz
Teljesítményfelvétel	0,03 kW
Maximális légteljesítmény	150 m ³ /h
Maximális nyomáskülönbség	170 Pa
Zajszint	60 dB (A)

Gőzcsatlakoztató szelep

Elektromos gőzszelep (ELD 01)

Szabályozható gőznyomás	2 - 10 bar
Csatlakozási méret	½"
Hálózati feszültség	1N AC 230 V

Pneumatikus gőzszelep (PND)

Szabályozható gőznyomás	0 - 10 bar
Csatlakozási méret	½"

Miele alépíthető változatok

Alépítmény (zárt)

Magasság	170 mm
Szélesség	1110 mm
Mélység	870 mm

Alépítmény integrált mérlegrendszerrel

Magasság	170 mm
Szélesség	1110 mm
Mélység	870 mm

Miele

Miele Kft.

H – 1022 Budapest

Alsó Törökvész út 2.

Tel: (06-1) 880-6400

Fax: (06-1) 880-6403

E-mail: professional@miele.hu

Internet: www.miele-professional.hu



Miele & Cie. KG

Carl-Miele-Straße 29, 33332 Gütersloh, Németország